
2011년도 안동봉화축협 현황

[기준일 : 2011. 12. 31]

 안동봉화축협 동조합

선 언 문

이 자료는 금융위원회의
「상호금융업감독규정 제9조의 규정」에 의하여
작성된 것입니다.

 안동봉화축산업협동조합

조 합 장 권 기 수

상임이사 권 영 건

※ 본 자료의 작성기준일은 결산일(2011년 12월 31일) 현재이며,
작성기준일이 다른 항목은 기준일을 해당 항목에 표시하였습니다.

목 차

선언문	
I. 일반현황	
1. 설립목적 2. 운영지표 3. 중점추진 사업 4. 연혁 5. 관할구역 6. 조합원 및 준조합원의 자격 7. 조직도 8. 임직원 현황 9. 사무소 현황 10. 자동화기기 설치 현황	
II. 재무 및 손익에 관한 사항	
11. 요약 재무상태표 12. 자본금 현황 13. 배당 현황 14. 손익발생 원천별 실적 15~20. (별첨)	
III. 자금조달 및 운용에 관한 사항	
21. 자금조달 및 운용 실적 22. 대출금 현황 23. 예적금 현황 24. 유가증권 투자 현황 25. 부실·고정이하여신 및 총당금 적립 현황	
IV. 경영지표에 관한 사항	
26. 경영평가등급 현황 27. 주요 경영비율 현황	
V. 리스크 관리 및 내부통제에 관한 사항	
28. 리스크관리 개요 29. 통합리스크 관리 30. 유동성리스크 관리 31. 금리리스크 관리 32. 신용리스크 관리 33. 시장리스크 관리 34. 운영리스크 관리 35. 내부통제	
VI. 기타사항	
36. 이용자 편람.	

I. 일반현황

1. 설립 목적

우리 농(축)협은 조합원의 농업(축산업, 품목 또는 업종 등)생산성을 높이고 조합원이 생산한 농(축)산물의 판로확대 및 유통원활화를 도모하며, 조합원이 필요로 하는 기술·자금·자재 및 정보 등을 제공함으로써 조합원의 경제적·사회적·문화적 지위를 향상시킴을 목적으로 합니다.

2. 운영지표(경영이념)

농업인과 국민으로부터 사랑, 신뢰받는 축산농협구현

- 농·축산물 유통혁신을 통한 축산인 실익증대 도모
- 지역종합센터로서의 역할 수행을 위한 사업기반 확충
- 수익성 및 리스크관리 강화로 내실경영 추구
- 차별화된 선진 금융서비스 제공

3. 중점 추진사업

- 신용사업
 - 예수금 확대 추진 : 양축가 조합원에 대한 생산자금 지원 기틀마련
 - 저리 대출금 지원 확대 : 종합자금지원 적극 추진
 - 전자금융 및 저원가성 예탁금 적극 추진
- 지도사업 : 조합원에 대한 축산기술 보급 확대로 농가 소득증대에 기여 추진 하며, 축산 농가의 송아지 경매 실시로 고품질 생산의욕 고취로 지역 한우 브랜드사업 활성화 및 축산 농가 소득 증대 기여 추진
- 경제사업 : 축산물 브랜드사업 정착 및 유통혁신 사업기반 구축 확대 (안동비프, 안동참마돼지, 봉화한약우 전문식당 운영 등)

4. 연혁

- 1959. 08. 27. 안동축산협동조합 설립
- 1983. 11. 18. 상호금융 업무 개시
- 2000. 07. 01. 통합농협 출범
- 2003. 03. 10. 봉화축협 흡수합병
안동봉화축산업협동조합으로 명칭 변경
- 2004. 12. 17. 안동우시장 개장
- 2006. 10. 17. 브랜드(안동비프 및 안동참마돼지)직판장 개장
- 2007. 12. 31. 예수금 1천억원 달성
- 2007. 12. 31. 경제사업 5백 3십억원 달성
- 2007. 12. 31. 총자산 1천 6백 1십억원 달성
- 2008. 04. 25. 안동비프상장 협약 체결
- 2008. 11. 25. 봉화한약우브랜드상장 협약 체결
- 2008. 12. 10. 봉화한약우프라자 개장
- 2008. 12. 31. 축산육성대상 수상
- 2009. 11. 02. 안동발효햄 가공공장 준공
- 2009. 12. 01. 안동참마돼지 소시모선정 우수축산물브랜드 선정
- 2011. 08. 02. 예수금 2천억원 달성
- 2011. 09. 01. 송하지점 개점(금융, 하나로마트, 목향)

5. 관할구역

- 우리축협 구역은 안동시, 봉화군 일원입니다.
- 우리축협의 구역은 안동시 일원과 봉화군 일원으로 한다

6. 조합원 및 준조합원의 자격

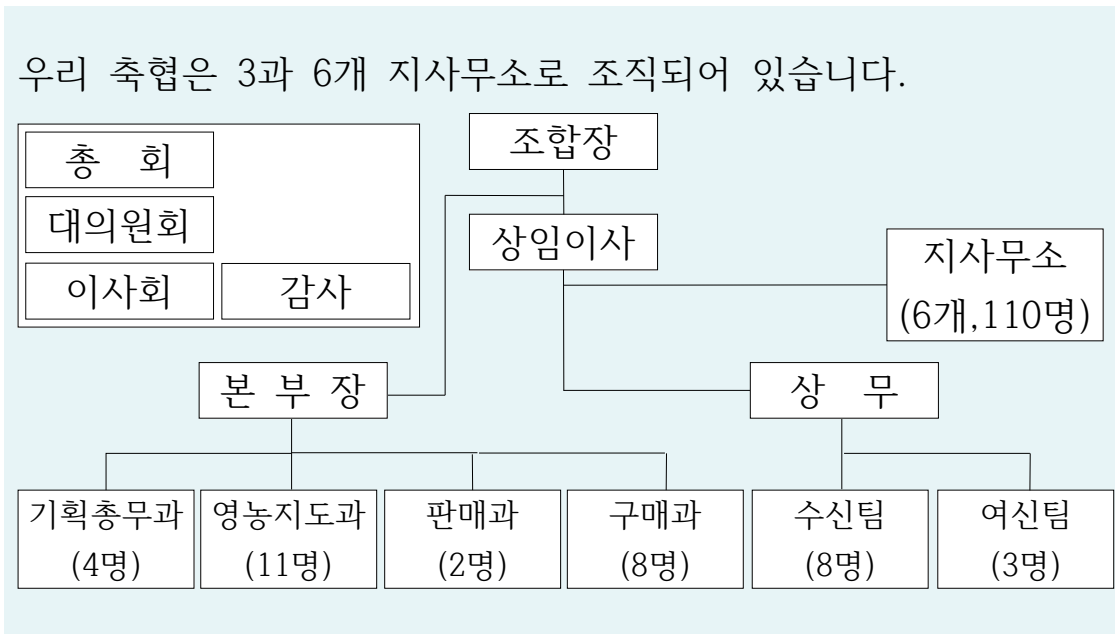
■ 조합원

- 우리 축협의 조합원 및 준조합원이 되기 위해서는
 - 조합원은 우리축협의 구역에 주소, 거소나 사업장이 있는 자로서 「농업협동조합법(이하“법”이라 한다) 제105조 제2항에 따른 축산업을 경영하는 농업인의 범위에 해당하는 자, 농어업경영체 육성 및 지원에 관한 법률」 제16조와 제19조에 따른 영농조합법인 및 농업회사법인으로서 그 주된 사무소를 조합의 구역에 두고 축산업을 경영하는 법인으로서, 출자200좌(1,000,000원)이상, 법인조합원은 출자 1,000좌(5,000,000원)이상을 납입하여 조합원으로 가입이 승인(조합이사회)되어야 합니다.

■ 준조합원

우리 축협의 조합의 구역에 주소나 거소를 둔 자로서 조합의 사업을 이용함이 적당하다고 인정되는 자로서 가입금(1,000원) 이상을 납입하시면 가입하실 수 있습니다.

7. 조직도



8. 임직원 현황

(단위: 명)

구 분		2010년(A)	2011년(B)	증감(B-A)
임 원	조합장(상임)	1(1)	1(1)	(0)
	이사(상임)	9(1)	12(1)	3(0)
	감사(상임)	2(0)	2(0)	(0)
직 원	지도·경제	67	119	52
	신용	22	28	6
합 계		101	162	61

9. 사무소 현황

2011.12.31 현재

사무소명	주 소 (또는 위치)	전화번호
본점(주사무소)	경북 안동시 광석 1길 17번지	054-858-8530
태화지점	경북 안동시 경동로 453번지	054-858-8534
풍산지점	경북 안동시 풍산읍 장터 2길 12번지	054-858-8537
중앙지점	경북 안동시 퇴계로 82-1번지	054-858-8535
송현지점	경북 안동시 경북대로 470번지	054-857-2969
봉화지점	경북 봉화군 봉화읍 내성로 1길 62번지	054-673-6000
송하지점	경북 안동시 경동로 220번지	054-840-7700

10. 자동화기기 설치 현황

2011.12.31 현재

설치위치	주 소	취급가능 업무
본점(주사무소)	경북 안동시 광석 1길 17번지	365자동코너
태화지점	경북 안동시 경동로 453번지	365자동코너
풍산지점	경북 안동시 풍산읍 장터 2길 12번지	CD/ATM
중앙지점	경북 안동시 퇴계로 82-1번지	365자동코너
송현지점	경북 안동시 경북대로 470번지	365자동코너
봉화지점	경북 봉화군 봉화읍 내성로 1길 62번지	CD/ATM
송하지점	경북 안동시 경동로 220번지	365자동코너

II. 재무 및 손익에 관한 사항

11. 요약 재무상태표

(단위: 백만원, %)

구분	2010년(A)		2011년(B)		증감 (B-A)	
	금액	구성비	금액	구성비		
자 산	I.유동자산	18,696	8.8	16,168	5.4	△2,528
	1.현금	1,205	0.6	1,315	0.4	110
	2.외상매출금	2,836	1.4	2,629	0.9	△207
	3.재고·생물자산	10,980	5.1	7,385	2.5	△3,595
	4.기타유동자산	3,675	1.7	4,839	1.6	1,164
	II.금융업예치금	81,777	38.2	117,339	39.1	35,562
	III.금융업대출금 (대손충당금)	89,524 (1,588)	41.8 (0.7)	128,111 (1,760)	42.8 (0.6)	38,587 (172)
	IV.공제·농작물보험자산					
	V.비유동자산	25,432	11.9	39,844	13.3	14,412
	1.투자자산	9,492	4.4	13,967	4.6	4,475
	2.유형자산	15,681	7.3	25,653	8.5	9,972
	3.무형자산	132	0.1	97	0.1	△35
	4.기타비유동자산	127	0.1	127	0.1	
	자 산 총 계	213,841	100	299,702	100	85,861
	부 채	I.유동부채	11,672	5.8	30,663	10.7
1.외상매입금		414	0.2	633	0.2	219
2.단기차입금		5,400	2.7	22,330	7.8	16,930
3.기타유동부채		5,858	2.9	7,700	2.7	1,842
II.금융업예수금		166,389	82.2	211,108	73.8	44,719
III.금융업차입금		23,465	11.6	35,114	12.3	11,649
IV.공제·농작물보험부채						
V.비유동부채		895	0.4	9,066	3.2	8,171
1.장기차입금				8,110	2.8	8,110
2.기타비유동부채		895	0.4	956	0.4	61
부 채 총 계		202,421	100	285,951	100	83,530
자 본	I.출자금	5,188	45.4	6,917	50.3	1,729
	II.자본잉여금	2,995	26.3	2,995	21.8	
	III.자본조정	△27	△0.2	△111	△0.8	△84
	IV.기타포괄손익누계액	△4	△0.1	49	0.3	53
	V.이익잉여금	3,268	28.6	3,901	28.4	633
	자 본 총 계	11,420	100	13,751	100	2,331
부 채 및 자 본 총 계	213,841		299,702		85,861	

12. 자본금 현황

(단위: 백만원)

구 분	출자금	잉여금	자본조정 등	합 계
2010년(A)	5,188	6,263	△31	11,420
2011년(B)	6,917	6,896	△63	13,750
증감(B-A)	1,729	633	△32	2,330

13. 배당 현황

구 분	2010년(A)	2011년(B)	증감(B-A)
배당률	우선출자배당률	6.00%	6%
	보통출자배당률	5.00%	1.00%
1좌당 보통출자 배당액		223원	44원
1좌당 당기 순이익		1,058원	△203원
배 당 성 향		41.83%	12.87%
배당액 (백만원)	보통출자배당액	231,307,850원	110,531,203원
	우선출자배당액	원	17,589,041원
	이 용 고배당액	227,766,552원	12,449,886원

14. 손익발생 원천별 실적

(단위: 백만원)

구 분			2010년(A)	2011년(B)	증 감(B-A)
I. 영 업 수 익			49,628	65,094	15,466
신 용 사 업	이자 수익	예치금이자	2,373	4,219	1,846
		대출금이자	4,678	5,056	378
		기타이자	91	348	257
	수수료등 기타영업수익		425	530	105
경제사업 영업수익			41,584	54,324	12,740
공제사업 영업수익			477	617	140
농작물보험사업 영업수익					
II. 영 업 비 용			40,890	54,264	13,374
신 용 사 업	이자 비용	예수금이자	4,566	6,282	1,716
		차입금이자	273	252	△21
		기타이자	22	27	5
	수수료등 기타영업비용		384	709	325
경제사업 영업비용			35,552	46,858	11,306
공제사업 영업비용			93	136	43
농작물보험사업 영업비용					
III. 매출총이익			8,738	10,830	2,092
IV. 판매비와관리비			7,363	9,656	2,293
V. 영업손익			1,375	1,174	△201
VI. 교육지원사업손익			△968	△1,034	△66
VII. 영업외손익			811	1,077	266
VIII. 법인세차감전계속사업손익			1,218	1,217	△1
IX. 계속사업손익법인세비용			121	120	△1
X. 계속사업손익			1,097	1,097	
XI. 중단사업손익					
XII. 당기순손익			1,097	1,097	

15. 재무상태표(통합, 신용, 일반)

| 별첨1 |

16. 손익계산서(통합, 신용, 일반)

| 별첨2 |

17. 이익잉여금처분(이월결손금처리)계산서

| 별첨3 |

18. 자본변동표

| 별첨4 |

19. 감사보고서

| 별첨5 |

20. 사업보고서

| 별첨6 |

Ⅲ. 자금조달 및 운용에 관한 사항

21. 자금조달 및 운용 실적(평잔)

(단위: 백만원, %)

구 분		2010년(A)		2011년(B)		증 감(B-A)			
		금액	구성비	금액	구성비	금액	구성비		
조 달	비 용 성	예수금	135,297	73.50	188,113	74.09	52,816	0.59	
		차 입 금	상호금융	72	0.04	87	0.03	15	△0.01
			여신자금	23,943	13.01	26,663	10.50	2,720	△2.51
			공제사업	410	0.22	477	0.19	67	△0.03
			일반차입금	1,531	0.83	13,017	5.13	11,486	4.30
		기 타	569	0.31	779	0.31	210		
	소 계	161,822	87.91	229,136	90.25	67,314	2.34		
	무 비 용 성	자기자본	9,847	5.35	11,904	4.69	2,057	△0.66	
		충당금등	2,140	1.16	2,465	0.97	325	△0.19	
		기 타	10,261	5.58	10,384	4.09	123	△1.49	
		소 계	22,248	12.09	24,753	9.75	2,505	△2.34	
	조 달 합 계		184,070	100.00	253,889	100.00	69,819	0.00	
	운 용	수 익 성	예치금	54,316	29.51	99,945	39.36	45,629	9.85
			대 출 금	상호금융	68,296	37.10	77,582	30.56	9,286
정책자금				24,341	13.23	26,906	10.60	2,565	△2.63
공제대출				410	0.22	477	0.19	67	△0.03
신용카드				127	0.07	172	0.07	45	
외상대출금				3,156	1.71	3,082	1.21	△74	△0.5
유가증권			1,735	0.94	6,500	2.56	4,765	1.62	
기 타									
소 계		152,381	82.78	214,664	84.55	62,283	1.77		
무 수 익 성		비 유 동	투자자산	4,841	2.63	5,468	2.15	627	△0.48
			유형자산	14,551	7.91	19,643	7.74	5,092	△0.17
			무형자산	151	0.08	116	0.05	△35	△0.03
		기 타	12,146	6.60	13,998	5.51	1,852	△1.09	
		소 계	31,689	17.22	39,225	15.45	7,536	△1.77	
운 용 합 계		184,070	100.00	253,889	100.00	69,819	0.00		

22. 대출금 현황

■ 종류별 현황

(단위: 백만원, %)

구 분	2010년(A)		2011년(B)		증 감(B-A)	
	금 액	구성비	금 액	구성비	금 액	구성비
상 호 금 융 자 금 대 출	65,692	73.2	92,830	72.4	27,137	△0.8
정 책 자 금 대 출	23,299	26.0	34,724	27.1	11,426	1.1
공 제 대 출	533	0.6	557	0.4	24	△0.2
신용카드수탁취급계정	155	0.2	165	0.1	10	△0.1
신 용 가 지 급 금	13	0.0	20	0.0	7	0.0
합 계	89,692	100.0	128,296	100.0	38,604	0.0

■ 담보별 현황

(단위: 백만원, %)

구 분	2010년(A)		2011년(B)		증 감 (B-A)		
	금 액	구성비	금 액	구성비	금 액	구성비	
담	부 동 산	36,185	55.1	38,793	41.79	2,608	△13.31
	동 산						
	유가증권						
보	예 적 금	7,443	11.3	28,676	30.9	21,233	19.6
	신용보증	15,942	24.3	17,757	19.1	1,815	△5.2
	기 타	309	0.5	283	0.3	△26	△0.2
	소 계	59,879	91.2	85,509	92.1	25,630	0.9
신 용	5,813	8.8	7,321	7.9	1,508	△0.9	
합 계	65,692	100	92,830	100	27,138	0.0	

23. 예적금 현황

(단위: 백만원, %)

구 분	2010년(A)				2011년(B)				증감(B-A)	
	잔액	구성비	평잔	구성비	잔액	구성비	평잔	구성비	잔액	평잔
요구불예금	39,831	24.10	27,936	20.65	42,166	20.07	38,589	20.51	2,335	10,653
적립식예금	9,996	6.05	9,928	7.34	10,358	4.93	9,390	4.99	362	△538
거치식예금	115,426	69.85	97,433	71.56	157,589	75.00	140,134	74.50	42,163	42,701
합 계	165,253	100.00	135,297	100.00	210,113	100.00	188,113	100.00	44,860	52,816

24. 유가증권 투자 현황

(단위: 백만원, %)

구 분	2010년(A)		2011년(B)		증감(B-A)	
	금 액	구성비	금 액	구성비	금 액	구성비
국·공 채	79	1.9	80	1.0	1	△0.9
지 방 채	1,118	27.4	1,142	14.5	24	△12.9
회 사 채	2,884	70.6	6,650	84.4	3,766	13.8
예금자보호기금채권						
기타유가증권	4	0.1	4	0.1		
합 계	4,085	100.0	7,876	100.0	3,791	

25. 부실·고정이하여신 및 총당금 적립 현황

(단위: 백만원, %)

구 분	2010년(A)	2011년(B)	증감(B-A)	
총 여 신 (총당금적립제외채권)	89,692 (22,151)	128,296 (22,330)	38,604 (179)	
고 정 이 하 여 신	350	384	34	
부 실 여 신	283	164	△119	
총 당 금 적립현황	총당금적립액	1,618	1,831	213
	총당금비율 (총당금적립률)	233.94	255.79	21.85

IV. 경영지표에 관한 사항

26. 경영평가 등급 현황

구 분	2010년		2011년	
	종합경영평가	경영실태평가	종합경영평가	경영실태평가
평가등급	2등급	2등급	1등급	2등급

27. 주요 경영비율 현황

(단위: %)

구 분		2010년	2011년	비 고
자본적정성	순 자 본 비 율	5.92	5.12	높을수록 양호
	단 순 자 기 자 본 비 율	5.34	4.59	높을수록 양호
	총 자 본 비 율	16.31	16.57	높을수록 양호
유 동 성	유 동 성 비 율	67.56	76.68	높을수록 양호
	고 정 자 산 비 율	139.24	151.07	낮을수록 양호
수 익 성	총 자 산 순 이 익 률	0.60	0.43	높을수록 양호
	수 지 비 율	95.98	97.52	낮을수록 양호
	총 자 산 경 비 율	4.65	4.30	낮을수록 양호
자 산 건 전 성	손실위험도가중여신비율	2.54	0.92	낮을수록 양호
	순 고정이하여신비율	0.00	0.00	낮을수록 양호
	연 체 대 출 금 비 율	2.30	1.47	낮을수록 양호
생 산 성	노 동 소 득 분 배 율	49.10	47.75	낮을수록 양호
	이익금의 조합원배분율	17.90	16.20	

V. 리스크 관리 및 내부통제에 관한 사항*2012.1.11.개정

28. 리스크 관리 개요

■ 리스크의 개념

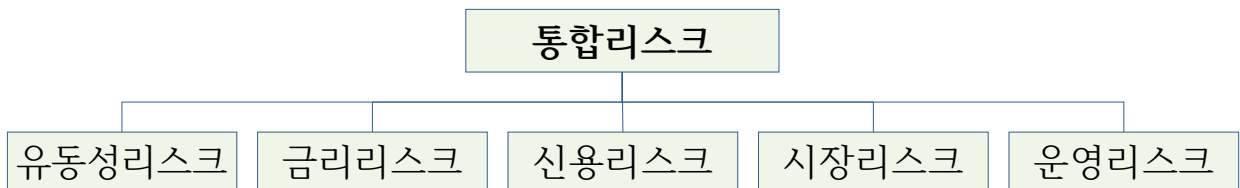
➡ 리스크(Risk)란 장래에 예기치 못한 손실이 발생할 가능성을 말합니다. 즉, 자금을 운용하고 조달하는 과정에서 미래의 불확실성으로 인한 손실, 또는 보유자산의 가치가 하락할 가능성을 말합니다.

■ 리스크관리 목적

➡ 리스크관리의 목적은 리스크 발생 원천을 파악하여 사전에 리스크를 완화시키거나, 위험에 대비할 수 있는 자본을 적정하게 관리함으로써 우리 농(축)협의 경영건전성과 안정적 성장을 도모하기 위함입니다.

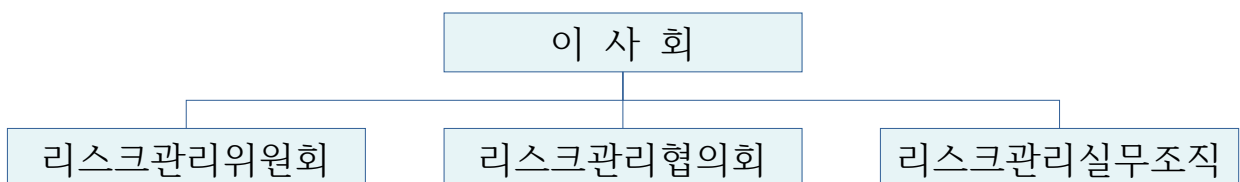
■ 리스크관리 절차

➡ 우리 농(축)협의 리스크관리는 리스크인식과 한도설정, 측정, 모니터링 및 통제, 보고의 절차를 따르고 있으며, 전사적인 리스크관리를 위하여 유형별 리스크를 통합하여 관리하고 있습니다.



■ 리스크관리 조직

➡ 리스크관리 조직은 이사회를 중심으로 리스크관리위원회, 리스크관리협의회, 리스크관리실무조직으로 구성되어 있으며, 리스크관리에 관한 정책 및 전략수립, 주요 사안에 대한 심의·의결·집행업무를 수행하고 있습니다.



29. 통합리스크

■ 통합리스크의 개념

- ➔ 통합리스크란 우리 농(축)협에 노출된 리스크를 하나의 리스크관리지표로 통합하여 산출하고 적정 자본을 관리하는 것을 목적으로 합니다.

■ 통합리스크의 측정

- ➔ 통합리스크의 측정은 유형별 리스크를 통합하여 산출합니다.

구 분	측 정 방 법
유동성 리스크 (A)	유동성 부족시 손실 예상액
금 리 리스크 (B)	금리EaR
신 용 리스크 (C)	신BIS 표준방법
시 장 리스크 (D)	시장VaR
운 영 리스크 (E)	신BIS 기초지표법
신용편중리스크 (F)	GA측정방법론
통합리스크 = A + B + C + D + E + F	

■ 통합리스크 관리 방법

- ➔ 통합리스크는 6개의 계량리스크를 대상으로 관리
- ➔ 통합리스크는 가용자본(총자본) 이내로 관리
- ➔ 통합리스크 허용 한도를 설정하고 유형별 리스크에 위험자본 배분
- ➔ 통합리스크 허용 한도는 사업계획과 연계하여 결정

30. 유동성리스크

■ 유동성리스크의 개념

- ➔ 유동성리스크란 운용과 조달기간이 불일치하거나 예기치 않은 자금의 유출 등으로 지급불능, 비정상적 자산처분, 자금차입에 따른 손실이 발생할 가능성을 말합니다.

■ 유동성리스크의 측정

- ➔ 유동성리스크의 측정은 유동성부족시 손실 예상액으로 산출합니다.
| 산출방법 : 12개월유동성(-)갭 × (운전차입금리 - 예수금월평균금리)
- ➔ 유동성리스크 측정 대상은 일정기간 안에 만기가 도래하는 자산과 만기가 도래하는 부채입니다.

■ 유동성리스크 관리 방법

- ➔ 유동성 부족시 손실 예상액을 주지표로 관리하고, 유동성비율, 예대비율, 유동성누적갭비율, 유동성자산비율을 보조지표로 관리
- ➔ 자금의 조달과 운용의 기간불일치를 적정하게 관리
- ➔ 위원회 및 협의회에서 결정한 각종 목표비율한도 준수 및 관리
- ➔ 유동성위기단계별 위기관리대책을 사전에 수립

31. 금리리스크

■ 금리리스크의 개념

- ➔ 금리리스크란 금리가 변동할 경우 자산과 부채의 금리기일 불일치로 인하여 손실이 발생할 가능성을 말합니다.

■ 금리리스크의 측정

- ➔ 금리리스크의 측정은 금리EaR로 산출합니다.
| 산출방법 : $\sum(\text{만기구간별 금리갭} \times (1\text{년} - \text{금리개정 중간시점}) \times 2\%)$
| 금리EaR 개념 : 금리가 향후 1년 안에 2%변동시 최대 손익변동액
- ➔ 금리리스크 측정대상은 일정기간 안에 금리를 변경할 수 있는 자산과 금리를 변경할 수 있는 부채입니다.

■ 금리리스크의 관리 방법

- ➔ 금리EaR을 주지표로 관리하고 금리누적갭비율을 보조지표, 금리변동에 따른 최대 자산가치변동액(VaR)을 참고지표로 관리
- ➔ 금융시장 동향 및 경쟁 금융기관 정보를 수집하여 금리 운용
- ➔ 위원회 및 협의회에서 결정한 각종 목표비율 한도 준수 및 관리
- ➔ 금리 변경시에는 손익 시뮬레이션을 실시하여 금리 변경에 따른 손익 변동액을 관리

32. 신용리스크

■ 신용리스크의 개념

- ➔ 신용리스크란 거래 상대방의 채무불이행으로 대출금과 유가증권 등 채권의 원리금을 회수하지 못하여 손실이 발생할 가능성을 말합니다.

■ 신용리스크의 측정

- ➔ 신용리스크의 측정은 차주의 신용등급에 따른 부도율과 담보종류에 따른 부도시손실률을 위험가중치 함수에 대입하여 산출합니다.
| 산출방법 : 부도시익스포저 × 위험가중치(신BIS 기본내부등급법)
- ➔ 신용리스크 측정 대상은 신용사업 자산계정(대외예치금, 유가증권, 상호 금융대출, 정책자금대출, 신용카드수탁계정 등)입니다.

■ 신용리스크 관리 방법

- ➔ 신BIS 기본내부등급법에 의해 측정된 신용리스크 소요자기자본을 주지표로 관리하고, 연체비율은 보조지표, Credit VaR방법에 의한 예상 손실 및 비예상손실은 참고지표로 관리
- ➔ 위원회 및 협의회에서 결정한 각종 목표비율 한도 준수 및 관리
- ➔ 독립적이고 전문적인 여신심사체제 확립
- ➔ 채무자 신용상태 등 수시 점검하여 부실징후 조기 발견
- ➔ 신용리스크 관련 위험프리미엄을 산출하여 금리에 반영

33. 시장리스크

■ 시장리스크의 개념

➡ 시장리스크란 금리, 주가, 환율 등 시장요인의 변동에 따라 유가증권 등의 자산가치가 감소할 가능성을 말합니다.

■ 시장리스크의 측정

➡ 시장리스크는 모수적 방법으로 측정한 시장VaR로 산출합니다.

| 산출방법 : 시장VaR × 4(신뢰수준 99%, 보유기간 10일)

| VaR의 개념 : 정상시장 상황에서 주어진 신뢰수준과 일정 보유기간 동안 발생할 수 있는 최대 손실예상금액

➡ 시장리스크 측정대상은 외부운용자산 중 매도가능유가증권입니다.

■ 시장리스크 관리방법

➡ 모수적방법에 의해 측정한 시장리스크(VaR) 소요자기자본을 주지표로 관리

➡ 집중투자로 인한 과다손실 방지를 위하여 편중리스크 관리

| 편중리스크 : 동일기업, 신용등급별 투자한도 설정 및 한도 내 운용

➡ 유가증권 운용에 관해서는 자금관리업무방법(예)에서 정한 규정 준용

34. 운영리스크

■ 운영리스크의 개념

➡ 운영리스크란 부적절하거나 잘못된 내부의 절차·인력·시스템 및 외부 사건으로 인하여 손실이 발생할 가능성을 말합니다.

➡ 운영리스크의 유형 : 내·외부 사취, 집행·전달 및 절차상 오류, 고용 및 사업장 안전, 고객·상품 및 영업 관련, 자연재해, 영업부진 및 시스템 실패 등

■ 운영리스크의 측정

➔ 운영리스크의 측정은 총이익의 15%로 산출(신BIS기초지표법)합니다.

■ 운영리스크 관리 방법

➔ 운영리스크의 경감 및 통제 강화를 위한 전략 수립 및 운영

➔ 사무소장 및 책임자는 운영리스크 관리자로서 리스크를 인식·평가·감시·보고

➔ 운영리스크 손실사건에 대한 데이터 추적 및 관리

35. 신용편중리스크

■ 신용편중리스크의 개념

➔ 신용편중리스크란 신용리스크의 일부로서 자산 운용 시 특정 차주 혹은 특정 부문(산업, 지역, 상품유형 등)에 편중이 되어 손실이 발생할 가능성을 말합니다.

■ 신용편중리스크의 측정

➔ 신용편중리스크의 측정은 GA(Granularity Adjustment)측정방법론으로 측정하며 차주의 수가 충분하지 않거나 거액여신이 많을수록 크게 산출됩니다.

■ 신용편중리스크 관리 방법

➔ GA측정방법론에 의해 측정된 리스크량을 주지표로 관리

➔ 편중도비율, 허핀달지수 등을 참고지표로 관리

➔ 거액여신 및 유가증권 운용 시 협의회의 설정한도 준수

36. 내부통제

■ 사고정리 현황

(단위: 백만원)

발생 일자	사고명	사고 내용	사고 금액	정 리		잔액	비고
				금액	내용		
		해	당	없	음		

■ 감사수감 현황

감사기관	감사구 분	감사기간	감사자	비고
자체감사	정기	2011.1.17.~1.25	권호규, 이상식	7일
자체감사	수시	2011.7.13.~7.21	김창근, 조주동	7일
농협중앙회	부문	2011.2.15.~2.15	서정철	본점
농협중앙회	부문	2011.3.15.~3.16	우선택	본점
농협중앙회	부문	2011.6.01.~6.02	이종환	봉화
농협중앙회	정기	2011.7.04.~7.08	이경수	본점, 태화
농협중앙회	부문	2011.7.04.~7.08	우선택	풍산, 중앙, 송현
농협중앙회	부문	2011.7.04.~7.08	정기식	봉화
농협중앙회	상시	2011.8.29.~8.29	도복희	태화

■ 내부감사의 기능 및 역할

우리 농(축)협의 감사는 다음과 같은 기능을 수행함으로써 임직원의 부당한 행위를 예방하고 조합원 및 예금자의 재산과 권익을 보호하고 있습니다.

- ➡ 매년 1회 이상 우리 농(축)협의 재산 및 업무집행상황 등을 감사하고, 감사보고서를 작성하여 결산총회시 보고하여야 하며 필요하다고 인정되는 사항에 대한 조치를 건의할 수 있습니다.
- ➡ 감사는 이사회와 총회에 출석하여 그 의견을 진술할 수 있으며, 재산 또는 업무집행에 관하여 부정한 사실이 있는 것을 발견한 때에는 총회에 이를 보고하여야 합니다.
- ➡ 또한 임원이 법령 또는 정관을 위반하는 행위로 인하여 우리 농(축)협이 회복할 수 없는 손해가 생길 염려가 있는 경우에는 우리 농(축)협을 위하여 그 행위를 유지(중지)할 것을 청구할 수 있습니다.

VI. 기타사항

37. 이용자 편람 - 주요용어 해설

■ 경영실태평가(26. 경영평가 등급 현황)

➔ 우리 농(축)협의 경영건전성을 제고하기 위한 상시 감독체계 구축을 목표로 농협중앙회에서 신용협동조합법 제83조 등에 따라 자본적정성, 유동성, 수익성, 자산건전성, 생산성 등을 평가하는 제도입니다.

■ 고정이하여신(25. 부실·고정이하여신 및 총당금 적립 현황)

➔ 고정이하여신은 상호금융업감독규정 제11조에서 정한 자산건전성분류 자산 중 고정, 회수의문과 추정손실금액을 합한 것으로 총여신 대비 그 비율이 낮을수록 농(축)협의 자산건전성이 양호합니다.

| 고정 : 금융거래내용, 신용상태가 불량하여 구체적인 회수조치를 강구할 필요가 있는 채무자에 대한 총대출금 중 회수예상가액 해당 금액

■ 고정자산비율(27. 주요 경영비율 현황)

➔ 총고정자산 투자액(감가상각누계액 차감)과 자기자본과의 상관관계를 비교하여 고정투자의 적정성을 판단하는 비율입니다.

■ 노동소득분배율(27. 주요 경영비율 현황)

➔ 농(축)협이 생산활동을 수행한 결과 발생된 총 부가가치에 대하여 노동소득이 차지하는 정도를 나타내는 지표로서 이를 통해 해당 농(축)협의 보수지급 대비 효율성을 판단할 수 있습니다.

$$| \text{노동소득분배율} = \frac{\text{인건비} + \text{퇴직급여} + \text{인건비성경비}}{\text{부가가치합계(또는 매출총이익)}} \times 100$$

* 인건비성경비 : 급식비 + 복리후생비 + 경영정보비

* 매출총이익 : 매출액 - 매출원가

* 가공사업 수행 농(축)협의 경우 제조계정(노무비, 복리후생비, 급식비)는 분모, 분자에 합산

■ 단순자기자본비율(27. 주요 경영비율 현황)

➡ 총자본비율의 보완지표로 우리 농(축)협의 자본규모를 총괄적으로 측정할 수 있는 비율입니다.

$$| \text{단순자기자본비율} = \frac{\text{자기자본}}{\text{총자산}} \times 100$$

■ 대손충당금비율(25. 부실·고정이하여신 및 충당금 적립 현황)

➡ 자산건전성분류구간별 요적립액에 대한 충당금 적립비율로 아래의 산식을 적용하여 산출합니다.

$$| \text{대손충당금적립률} = \frac{\text{대손충당금잔액}}{\text{자산건전성분류구간별요적립액 합계}} \times 100$$

- * 대상 채권은 상호금융대출금, 정책자금대출금 및 공제대출금을 포함
- * 정부 또는 농림수산정책자금대손보전기금 등으로부터 대손보전이 보장되는 대출금은 제외됨
- * 우리 농(축)협은 정상 0.5%, 요주의 1%, 고정 20%, 회수의문 75%, 추정 손실 100%를 적용하여 요적립액을 산출

■ 배당성향(13. 배당 현황)

➡ 배당성향은 법인세비용차감후당기순이익에 대한 배당금액의 비율로 아래의 산식을 적용하여 산출합니다.

$$| \text{배당성향} = \frac{\text{배당금액}}{\text{법인세차감후당기순이익}} \times 100$$

■ 부실여신(25. 부실·고정이하여신 및 충당금 적립 현황)

➡ 부실여신은 농(축)협의 총여신 중 회수의문과 추정손실을 합한 것으로 총여신 대비 그 비율이 낮을수록 농(축)협의 자산건전성이 양호합니다.

| 총여신 = 대출금(상호금융·정책·공제·대리) + 신용카드채권 + 신용가 지급금 + 신용미수금 등

| 회수의문 : 고정으로 분류된 채무자에 대한 총대출 중 손실발생이 예상되나 현재 그 손실액을 확정할 수 없는 회수예상가액 초과금액

| 추정손실 : 고정으로 분류된 채무자에 대한 총대출금 중 회수불능이 확실하여 손비처리가 불가피한 회수예상가액 초과금액

■ 비예상손실(32. 신용리스크 관리)

➔ 비예상손실(Unexpected Loss)이라 함은 포트폴리오에서 발생할 수 있는 최대 신용손실(credit loss)금액에서 예상손실금액만큼 차감한 금액을 말합니다.

■ 비용성 또는 무비용성(21. 자금조달 및 운용 실적)

➔ 조달된 자금이 예수금과 같이 이자비용 등이 소요된 것은 비용성, 내부에서 적립한 총당금과 같이 비용이 소요되지 않은 것은 무비용성으로 구분하여 표시하였습니다.

■ 손실위험도가중여신비율(27. 주요 경영비율 현황)

➔ 우리 농(축)협의 여신 중 손실발생이 예상되는 부분을 자기자본과 대손총당금의 합계액에 대비한 비율로서 우리 농(축)협 총여신의 예상손실 정도를 표시하는 핵심적인 지표입니다.

$$| \text{손실위험도가중여신비율} = \frac{\text{손실위험도가중여신}}{\text{자기자본} + \text{대손총당금}} \times 100$$

* 손실위험도가중여신 : 대출금 및 여신성가지급금에 대하여 자산건전성 분류 기준에 따라 고정분류채권의 20%, 회수의문채권의 75%, 추정손실채권의 100% 상당액을 합산

■ 수익성 또는 무수익성(21. 자금조달 및 운용 실적)

➔ 자금이 운용되었으나 대출금과 같이 이자수익 등이 발생하는 것은 수익성, 고정자산과 같이 수익이 없는 것은 무수익성으로 구분하여 표시하였습니다.

■ 수지비율(27. 주요 경영비율 현황)

➔ 농축협의 영업활동 결과로 나타난 영업수익(매출액, 이자수익, 수수료수익, 기타영업수익 등)이 영업비용(매출원가, 이자비용, 수수료비용, 기타영업비용, 판매비와관리비)을 커버할 수 있는 정도를 평가하는 지표입니다.

$$| \text{수지비율} = \frac{\text{영업비용}}{\text{영업수익}} \times 100$$

■ 순고정이하여신비율(27. 주요 경영비율 현황)

➔ 이자를 받지 못하고 있는 무수익 여신의 규모를 판단하는 지표로서 고정이하여신에서 총당금을 차감한 순고정이하여신을 총여신(총당금 차감)으로 나눈 비율입니다.

$$| \text{순고정이하여신비율} = \frac{\text{고정이하분류여신} - \text{대손총당금}}{\text{총여신} - \text{대손총당금}} \times 100$$

* 대손총당금(분자항목) : 고정이하분류여신에 대한 대손총당금

* 대손총당금(분모항목) : 총여신에 대한 대손총당금

■ 순자본 비율(27. 주요 경영비율 현황)

➔ 우리 농(축)협의 내부자금(출자금, 잉여금, 총당금 등)으로 잠재적인 손실을 어느 정도 흡수할 수 있는지를 나타내며 자본적정성을 판단하는 대표적인 지표입니다.

$$| \text{순자본비율} = \frac{\text{총자산} - \text{총부채} - \text{가입금} + \text{대손총당금}}{\text{총자산} + \text{대손총당금}} \times 100$$

■ 연체대출금비율(27. 주요 경영비율 현황)

➔ 농(축)협의 대출금 중 약정만기일에 상환되지 않은 대출금 등 연체대출금을 총대출금에 대비한 비율로서 대출금의 질적 수준을 평가하는 지표입니다.

$$| \text{연체대출금비율} = \frac{\text{연체대출금}}{\text{총대출금}} \times 100$$

■ 예상손실(32. 신용리스크 관리)

➔ 예상손실(Expected Loss)이라 함은 과거경험에 근거한 부도율, 회수율 등을 고려하여 포트폴리오로부터 발생하리라 예상하는 신용손실(credit loss)금액을 말합니다.

■ 유동성갭(30. 유동성리스크 관리)

➔ 유동성(만기)갭이란 일정한 기간 내에 만기도래하는 자산과 만기도래하는 부채의 차이를 말합니다.

■ 유동성비율(27. 주요 경영비율 현황)

➔ 고객으로부터 예금인출 또는 채권자의 차입금 상환 요구에 부응할 수 있는 능력을 판단하는데 유용한 지표로서 우리 농(축)협의 유동성 수준을 나타내는 가장 대표적인 지표입니다.

$$| \text{유동성비율} = \frac{\text{잔존만기 3개월이내 유동자산}}{\text{잔존만기 3개월이내 유동부채}} \times 100$$

* 유동자산 = 현금 및 예치금 + 상품유가증권 + 투자유가증권 + 대출금(요주의이하 분류대출금 제외)

* 유동부채 = 예금 + 차입금 + 예수금

■ 이익금의 조합원배분율(27. 주요 경영비율 현황)

➔ 농(축)협이 회계기간 동안 경영활동을 수행하여 발생한 이익금 중 조합원에 대한 배분비율을 나타냅니다.

$$| \text{조합원배분율} = \frac{\text{이익금의 조합원 배분액}}{\text{이익금 배분 대상액}} \times 100$$

* 이익금의 조합원 배분액(분자) : 교육지원사업비, 사업준비금, 배당금

* 이익금 배분 대상액(분모) : 매출총이익, 영업외손익, 전기이월금

■ 종합경영평가(26. 경영평가 등급 현황)

➔ 우리 농(축)협을 경영환경 변화에 능동적으로 대처하고 협동조합 이념에 맞는 건전한 농(축)협으로 육성하기 위하여 농협중앙회에서 농업협동조합법 제142조제2항의 규정에 따라 평가하는 제도입니다.

■ 총자본비율(27. 주요 경영비율 현황)

➔ 은행권의 BIS비율과 같은 총자본비율은 위험가중자산에 대한 자기자본비율을 판단하는 지표로서 우리 농(축)협의 자본을 용도별·성격별로 각기 다른 위험가중치를 부여하여 산출합니다.

■ 총자산순이익률(27. 주요 경영비율 현황)

➔ 총자산순이익률은 농(축)협이 자산을 얼마나 효율적으로 이용하여 경영성과를 올렸는가를 총괄적으로 나타내는 지표입니다.

$$| \text{총자산순이익률}(ROA) = \frac{\text{당기순이익}}{\text{총자산평균잔}} \times 100$$

■ 출자배당률(13. 배당 현황)

➡ 배당률은 납입출자금에 대한 배당금액의 비율을 나타내는 것으로 아래의 산식으로 산출합니다.

$$| \text{배당률} = \frac{\text{배당금액}}{\text{납입출자금평균잔}} \times 100$$

■ EaR(31. 금리리스크 관리)

➡ EaR(Earning at Risk)이란 금리의 불리한 변동에 따라 향후 일정기간 동안 발생할 수 있는 순이자이익의 최대감소 규모를 나타내는 최대손익 변동예상액을 말합니다.

■ VaR(33. 시장리스크 관리)

➡ VaR(Value at Risk)란 정상적인 시장에서 주어진 신뢰수준에 따라 일정기간동안 발생할 수 있는 최대 자산가치변동액을 말합니다.

■ 1좌당 배당액(13. 배당 현황)

➡ 1좌당 배당액은 1좌당 배당금액을 나타내는 것으로 아래의 산식으로 산출합니다.

$$| \text{1좌당배당액} = \frac{\text{배당금액}}{\text{총출자좌수}}$$

재무상태표

제 (53) 기 2011년 12월 31일 현재
제 (52) 기 2010년 12월 31일 현재

(총 합)

(단위:천원)

자 산	제 53 (당)기	제 52 (전)기	부채 및 자본	제 53 (당)기	제 52 (전)기
계 정 과 목	금 액	금 액	계 정 과 목	금 액	금 액
I . 유 동 자 산	16,168,136	18,696,245	I . 유 동 부 채	30,662,972	11,672,240
1 현 금	1,314,942	1,204,797	1 외 상 매 입 금	633,436	413,772
2 단 기 매 매 증 권	-	-	2 계 통 외 상 매 입 금	430,073	110,353
3 외 상 매 출 금	2,825,892	3,032,957	3 선 수 금	864,943	394,083
(대 손 충 당 금)	197,287	197,287	4 추 곡 수 매 선 수 금	-	-
(현 재 가 치 할 인 차 금)	-	-	5 수 탁 상 품 권 선 수 금	42,800	23,470
4 재 고 자 산	2,099,713	10,980,496	6 부 가 가 치 세 예 수 금	454,124	118,756
(재 고 자 산 평 가 손 실 누 계 액)	-	-	7 단 기 차 입 금	22,330,000	5,400,000
5 신 용 카 드 수 탁 회 계 정	164,840	155,424	(차 입 금 대 총)	-	-
(대 손 충 당 금)	70,247	29,628	8 미 지 금 비 용	4,138,055	2,952,897
6 자 금 수 수 계 정	-	-	9 선 수 수 익	1,234	277
7 생 물 자 산	5,286,053	-	10 미 지 금	727,059	239,625
(생 물 자 산 손 상 차 손 누 계 액)	-	-	(현 재 가 치 할 인 차 금)	-	-
(감 가 상 각 누 계 액)	-	-	11 미 지 금 배 당 금	-	-
8 수 탁 사 업 미 수 금	-	-	12 예 수 금 (일 반)	-	-
(대 손 충 당 금)	-	-	13 수 탁 사 업 예 수 금	12,120	11,046
9 선 금	424,048	1,461,791	14 위 촉 사 업 예 수 금	-	-
(대 손 충 당 금)	-	-	15 수 탁 수 매 예 수 금	-	-
10 추 곡 수 매 선 금	-	-	16 수 입 제 세	72,725	31,688
11 부 가 가 치 세 선 금	1,043,123	78,849	17 미 지 금 법 인 세	27,246	62,074
12 선 금 법 인 세	-	-	18 자 금 수 수 계 정	-	-
13 미 수 수 익	3,095,490	1,743,045	19 대 리 대 출 추 심 금	-	-
14 선 금 비 용	-	-	20 국 고 대 리 점	19,565	80,453
15 미 수 금	189,434	500	21 유 가 증 권 청 약 증 거 금	-	-
(대 손 충 당 금)	-	-	22 여 신 관 리 자 금	-	-
(현 재 가 치 할 인 차 금)	-	-	23 지 로 계 정	295,109	350,167
16 단 기 대 여 금	-	-	24 신 용 기 프 트 카 드 총 전 액	99	221
(대 손 충 당 금)	-	-	25 타 행 간 현 수 채 무	-	-
17 협 동 카 드 계 정	-	-	26 미 지 금 외 국 환 채 무	-	-
(대 손 충 당 금)	-	-	27 잡 부 채	614,384	1,483,358
18 대 리 예 수 예 치 금	-	-	II . 금 용 업 예 수 금	211,108,141	166,388,791
19 대 리 대 출 금	-	-	1 요 구 불 예 수 금	10,414,791	6,411,554
20 농 이 가 목 돈 마 련 저 축 장 리 기 금	-	-	2 저 축 성 예 수 금	200,639,926	159,902,168
21 용 도 품	1,915	1,811	3 자 유 로 부 금	53,424	75,069
22 단 기 매 도 가 능 증 권 (일 반)	-	-	III . 금 용 업 차 입 금	35,113,947	23,464,471
23 타 행 간 현 송 채 권	-	-	1 상 호 금 용 차 입 금	-	-
24 기 타 의 당 작 자 산	980	1,033	(현 재 가 치 할 인 차 금)	-	-
(대 손 충 당 금)	54,653	54,653	2 정 책 자 금 차 입 금	34,556,919	22,931,871
(현 재 가 치 할 인 차 금)	-	-	3 공 제 사 업 채 무	557,028	532,600
25 잡 자 산	43,893	317,110	4 외 화 차 입 금	-	-
(기 타 자 산 손 상 차 손 누 계 액)	-	-	5 기 타 차 입 금	-	-
(대 손 충 당 금)	-	-	IV . 공 제 · 농 작 물 보 험 부 채	-	-
II . 금 용 업 예 처 금	117,339,276	81,776,600	1 공 제 미 지 금	-	-
1 대 내 예 처 금	117,339,276	80,376,600	2 농 작 물 보 험 예 수 금	-	-
2 대 외 예 처 금	-	1,400,000	3 농 작 물 보 험 자 금	-	-
3 외 화 예 처 금	-	-	4 농 작 물 보 험 미 지 금	-	-
4 기 타 예 처 금	-	-	V . 비 유 동 부 채	9,066,215	895,280
III . 금 용 업 대 출 채 권	126,350,712	87,935,704	1 장 기 차 입 금	8,110,000	-
1 상 호 금 용 자 금 대 출 금	92,829,517	65,691,755	(차 입 금 대 총)	-	-
(대 손 충 당 금)	1,410,976	1,320,953	(현 재 가 치 할 인 차 금)	-	-
(현 재 가 치 할 인 차 금)	-	-	2 장 기 성 미 지 금	-	-
2 정 책 자 금 대 출 금	34,724,635	23,299,564	3 수 입 보 증 금	99,000	34,000
(대 손 충 당 금)	341,777	263,247	4 공 동 사 업 기 금	-	-
3 공 제 대 출 금	557,028	532,600	5 헬 퍼 사 업 기 금	-	-
(대 손 충 당 금)	7,715	4,015	6 송 아 지 생 산 안 정 자 금	-	-
4 매 입 외 환	-	-	7 쫓 소 검 정 사 업 기 금	-	-
(대 손 충 당 금)	-	-	8 유 통 손 실 보 전 자 금	-	-
IV . 공 제 · 농 작 물 보 험 자 산	-	-	9 퇴 직 금 여 총 당 부 채	398,970	817,928
1 공 제 미 수 금	-	-	(국 민 연 금 충 환 금)	-	-
2 농 작 물 보 험 미 수 금	-	-	(퇴 직 금 운 용 자 산)	-	-
V . 비 유 동 자 산	39,843,692	25,432,029	10 인 수 고 정 자 산 미 지 금	-	-
(I) 투 자 자 산	13,967,129	9,492,189	11 이 용 고 환 원 충 당 부 채	52,211	29,064
1 계 통 출 자 금	6,090,780	5,406,650	12 기 타 충 당 부 채	406,034	14,288
2 공 동 사 업 투 자 금	-	-	부 채 합 계	285,951,275	202,420,782
3 매 도 가 능 증 권	2,180,455	2,101,352	I . 출 자 자 금	6,916,867	5,187,743
4 만 기 보 유 증 권	5,695,894	1,984,187	1 일 반 출 자 자 금	6,414,420	5,186,030
5 지 분 법 적 용 투 자 주 식	-	-	(미 납 입 출 자 자 금)	6,511	6,160
6 장 기 대 여 금	-	-	2 회 전 출 자 자 금	-	-
(대 손 충 당 금)	-	-	3 가 입 금	8,958	7,873
7 비 업 무 용 자 산	-	-	4 우 선 출 자 자 금	500,000	-

(총 합)

(단위:천원)

자 산		제 53 (당)기	제 52 (전)기	부채 및 자본		제 53 (당)기	제 52 (전)기
계 정 과 목		금 액	금 액	계 정 과 목		금 액	금 액
(2) 유 형 자 산		25,652,278	15,680,587	II . 자 본 잉 여 금		2,995,604	2,995,604
1 토 지		11,301,402	11,300,616	1 자 본 적 립 금		2,995,604	2,995,604
(보 조 금)		-	-	가 재 평 가 적 립 금		-	-
(유형자산손상차손누계액)		-	-	나 자 본 준 비 금		2,995,604	2,995,604
(자산재평가손상차손누계액)		-	-	2 기 타 자 본 잉 여 금		-	-
2 건 물		12,995,134	3,967,856	III . 자 본 조 정		-111,495	-26,923
(감 가 상 각 누 계 액)		1,058,520	893,535	1 탈 퇴 지 분 선 금		111,495	26,923
(보 조 금)		841,347	913,681	2 우 선 출 자 매 입		-	-
(유형자산손상차손누계액)		-	-	IV . 기 타 포 괄 손 익 누 계 액		48,953	-4,413
(자산재평가손상차손누계액)		-	-	1 매 도 가 능 증 권 평 가 이 익		48,953	-4,413
3 임 차 점 포 시 설 물		511,798	511,798	(또는 매도가능증권평가손실)		-	-
(감 가 상 각 누 계 액)		330,107	245,572	2 지 분 법 자 본 변 동		-	-
(유형자산손상차손누계액)		-	-	(또는 부의지분법자본변동)		-	-
4 업 무 용 동 산		5,430,404	2,636,641	3 재 평 가 잉 여 금		-	-
(감 가 상 각 누 계 액)		2,149,790	1,713,203	V . 이 익 잉 여 금		3,900,612	3,267,785
(보 조 금)		206,216	207,806	(또는 결 손 금)		-	-
(유형자산손상차손누계액)		-	-	1 법 정 적 립 금		767,081	620,081
(자산재평가손상차손누계액)		-	-	2 임 의 적 립 금		1,470,460	1,181,560
5 건 설 중 인 자 산		-	1,237,953	가 . 사 업 준 비 금		1,280,312	991,412
(보 조 금)		480	480	나 . 사 업 활 성 화 적 립 금		40,148	40,148
(3) 무 형 자 산		97,089	132,057	다 . 유 통 손 실 보 전 적 립 금		150,000	150,000
1 산 업 재 산 권		-	-	3 전 기 이 월 이 익 잉 여 금		-	-
2 영 업 권		-	-	(또는 차기이월결손금)		-	-
(무형자산손상차손누계액)		-	-	4 처 리 전 이 익 잉 여 금		1,663,071	1,466,144
3 개 발 비		4,375	7,375	(당 기 순 이 익)		-	-
(무형자산손상차손누계액)		-	-	(또는 당기순손실)		-	-
4 사 용 수 익 기 부 자 산		90,311	121,021				
5 임 차 권 리 금		-	-				
6 기 타 의 무 형 자 산		2,403	3,661				
(무형자산손상차손누계액)		-	-				
(4) 기 타 비 유 동 자 산		127,196	127,196				
1 자 산 처 분 미 수 금		-	-				
(현 재 가 치 할 인 차 금)		-	-				
2 보 증 금		127,196	127,196				
3 장 기 미 수 금		-	-				
(대 손 총 당 금)		-	-				
4 기 타 의 비 유 동 자 산		-	-				
자 산 총 계		299,701,816	213,840,678	자 본 합 계		13,750,541	11,419,796
				부채와 자본총계		299,701,816	213,840,678

재무상태표

제(53)기 2011년 12월 31일 현재
제(52)기 2010년 12월 31일 현재

(신용회계)

(단위:천원)

자 산	제 53(당)기 금 액	제 52(전)기 금 액	부 채 및 자 본	제 53(당)기 금 액	제 52(전)기 금 액
계 정 과 목			계 정 과 목		
I. 현금 및 예치금	118,654,218	82,981,397	I. 예 수 금	211,108,141	166,388,791
1 현금	1,314,942	1,204,797	1 요구불예금	10,414,791	6,411,554
2 외국통화	-	-	가보통예탁금	9,419,891	5,275,303
3 대내예치금	117,339,276	80,376,600	나별단예탁금	994,900	1,136,251
가상환준비예치금	20,903,000	14,534,000	2 저축성예수금	200,639,926	159,902,168
나정기예치금	94,650,000	60,770,000	가자립예탁금	23,931,024	28,477,394
다적립식예치금	-	-	나자유저축예탁금	7,342,397	5,513,476
라중앙회타회계예치금	-	-	다기업자유예탁금	1,472,668	564,734
마일시예치금	1,786,276	5,072,600	라정기예탁금	157,589,151	115,425,800
4 대외예치금	-	1,400,000	마정기예적금	6,421,461	6,183,117
5 외화예치금	-	-	바장확적적금	51,096	67,026
5기타예치금	-	-	사자유적립적금	3,176,709	2,996,221
II. 단기매매증권	-	-	아농어가목돈마련저축	655,420	674,400
1 단기매매국채	-	-	자자유정기예탁금	-	-
2 단기매매공사채	-	-	차기타예탁금	-	-
3 단기매매지방채	-	-	3 자유로부금	53,424	75,069
4 단기매매금융채	-	-	II. 차입금	34,556,919	22,931,871
5 단기매매회사채	-	-	1 상호금융차입금	-	-
6 단기매매채권형수익증권	-	-	(현재가치할인차금)	-	-
7 단기매매혼합형수익증권	-	-	2 정책자금차입금	34,556,919	22,931,871
8 단기매매기업어음	-	-	3 외화차입금	-	-
9 기타단기매매증권	-	-	4 기타차입금	-	-
III. 매도가능증권	2,176,455	2,097,352	III. 기타부채	4,785,743	4,199,033
1 매도가능국채	-	-	1 대리대출추심금	-	-
2 매도가능공사채	-	-	2 국고대리점	19,565	80,453
3 매도가능지방채	1,142,151	1,117,804	3 유가증권청약증거금	-	-
4 매도가능금융채	-	-	4 미지급비용	4,138,055	2,952,897
5 매도가능회사채	1,034,304	979,548	5 선수수익	1,234	277
6 매도가능채권형수익증권	-	-	6 여신관리자금	-	-
7 매도가능혼합형수익증권	-	-	7 지로계정	295,109	350,167
8 매도가능주식	-	-	8 미지급금	4,117	1,855
9 매도가능농공채	-	-	(현재가치할인차금)	-	-
10 매도가능기업어음	-	-	9 수입채세	49,745	22,276
11 기타매도가능증권	-	-	10 미지급법인세	-	-
IV. 만기보유증권	5,616,279	1,904,762	11 수입보증금	-	-
1 만기보유국채	-	-	12 퇴직급여충당부채	86,443	252,296
2 만기보유공사채	-	-	(국민연금전환금)	-	-
3 만기보유지방채	-	-	(퇴직금운용자산)	-	-
4 만기보유금융채	201,732	-	13 부가가치세예수금	20	22
5 만기보유회사채	5,414,547	1,904,762	14 신용기프트카드충전액	99	221
6 만기보유채권형수익증권	-	-	15 기타충당부채	119,979	14,288
7 만기보유혼합형수익증권	-	-	16 미지급외국환채무	-	-
8 기타만기보유증권	-	-	17 자금수수계정	-	-
9 만기보유농공채	-	-	18 타행간현수채무	-	-
10 상호금융예금자보호기금채권	-	-	19 잡부채	71,377	524,281
11 참가배입공채	-	-	IV. 비신용사업자금차월	2,080,160	-
12 만기보유기업어음	-	-	V. 비신용사업계정	-	-
V. 지분법적용투자주식	-	-	부채합계	252,530,963	193,519,695
VI. 대출채권	125,801,399	87,407,119	I. 출자금	6,916,867	5,187,743
1 상호금융자금대출금	92,829,517	65,691,755	1 일반출자금	6,414,420	5,186,030
(대손충당금)	1,410,976	1,320,953	(미반입출자금)	6,511	6,160
(현재가치할인차금)	-	-	2 회전출자금	-	-
가일반대출금	43,819,731	20,743,493	3 가입출자금	8,958	7,873
나자립예탁금대출금	12,242,072	10,375,640	4 우선출자금	500,000	-
다종합통장대출금	872,838	316,650	II. 자본잉여금	2,995,604	2,995,604
라적금관계대출금	50,700	62,811	1 자본적립금	2,995,604	2,995,604
마농어가목돈마련저축대출금	10,200	9,600	가재평가적립금	-	-
바상호금융단기농사대출금	1,842,977	1,857,959	나자본준비비금	2,995,604	2,995,604
사상호금융중기대출금	27,350	4,984	2 기타자본잉여금	-	-
아상호금융특별장기대출금	33,493,571	31,327,284	III. 자본조정	-11,495	-26,923
자저리대체자금대출금	470,078	973,334	1 탈퇴지분선금	111,495	26,923
차농업자금우대대출금	-	-	2 우선출자매입	-	-
카상호금부금	-	-	IV. 기타포괄손익누계액	48,953	-4,413
타상호금융지역발전대출금	-	-	1 매도가능증권평가이익	48,953	-4,413
파할인어음	-	-	(또는매도가능증권평가손실)	-	-
하사모사채	-	-	2 지분법자본변동	-	-
2 정책자금대출금	34,724,635	23,299,564	(또는부의지분법자본변동)	-	-
(대손충당금)	341,777	263,247	3 재평가잉여금	-	-
가단기농사대출금	-	-	V. 이익잉여금	3,900,612	3,267,785
나금융농업중기대출금	18,895,893	7,911,315	(또는결손금)	-	-
다재정농사대출금	-	-	1 법정적립금	767,081	620,081
라재정농업중기대출금	-	-	2 임의적립금	1,470,460	1,181,560
마농업개발대출금	-	-	가사업준비금	1,280,312	991,412
바국민투자자금대출금	-	-	나사업활성화적립금	40,148	40,148
사축산발전기금대출금	8,163,258	8,625,831	다.유통손실보전적립금	150,000	150,000
아농촌주택대출금	-	-	3 전기이월이익잉여금	-	-
자원화표시차관대출금	-	-	(또는전기이월결손금)	-	-
차세은차관대출금	-	-	4 미처분이익잉여금	1,663,071	1,466,144
카농기특별자금대출금	-	-	(당기순이익)	-	-
타농지구입자금대출금	-	-	(또는당기순손실)	-	-
파농어촌구조개선자금대출금	4,764,888	4,848,607			
하금융축산경영자금대출금	5,747	21,387	자본합계	13,750,541	11,419,796
거재정축산경영자금대출금	-	-			
너지타재정시설자금대출금	2,894,849	1,892,424			
더기타재정운전자금대출금	-	-			
3 매입외환	-	-			

(신용회계)

(단위:천원)

자 산 계 정 과 목	제 53 (당)기 금 액	제 52 (전)기 금 액	부 채 및 자 본 계 정 과 목	제 53 (당)기 금 액	제 52 (전)기 금 액
(대 손 총 당 금)	-	-			
VII. 비 유 동 자 산	196,403	112,633			
1 유 형 자 산	196,403	112,629			
가업 무 용 토 지	-	-			
(보 조 금)	-	-			
(유형자산손상차손누계액)	-	-			
(자산재평가손상차손누계액)	-	-			
나건 물	-	-			
(감 가 상 각 누 계 액)	-	-			
(보 조 금)	-	-			
(유형자산손상차손누계액)	-	-			
(자산재평가손상차손누계액)	-	-			
다임 차 점 포 시 설 물	119,160	119,160			
(감 가 상 각 누 계 액)	116,002	97,779			
(유형자산손상차손누계액)	-	-			
라업 무 용 동 산	829,683	683,756			
(감 가 상 각 누 계 액)	624,793	575,817			
(보 조 금)	11,165	16,211			
(유형자산손상차손누계액)	-	-			
(자산재평가손상차손누계액)	-	-			
마건 설 중 인 자 산	-	-			
(보 조 금)	480	480			
2 무 형 자 산	-	4			
가영 업 권	-	-			
(무형자산손상차손누계액)	-	-			
나개 발 비	-	-			
(무형자산손상차손누계액)	-	-			
다사 용 수 익 기 부 자 산	-	-			
라임 차 권 리 금	-	-			
마기 타 의 무 형 자 산	-	4			
(무형자산손상차손누계액)	-	-			
3 비 업 무 용 자 산	-	-			
VIII. 기 타 자 산	3,227,430	1,902,648			
1 대 리 예 수 예 처 금	-	-			
2 대 리 대 출 금	-	-			
3 농어가목돈마련저축장려기금	-	-			
4 신 용 카 드 수 탁 취 급 계 청	164,840	155,424			
(대 손 총 당 금)	70,247	29,628			
5 보 증 금	22,059	22,059			
6 미 수 금	-	-			
(대 손 총 당 금)	-	-			
(현 재 가 치 할 인 차 금)	-	-			
7 자 산 처 분 미 수 금	-	-			
(현 재 가 치 할 인 차 금)	-	-			
8 미 수 수 익	3,088,861	1,739,787			
9 선 급 비 용	-	-			
10 선 급 법 인 세	-	-			
11 용 도 품	1,915	1,811			
12 부 가 가 치 세 선 급 금	-	-			
13 자 금 수 수 계 청	-	-			
14 기 타 의 비 유 동 자 산	-	-			
15 타 행 간 현 송 채 권	-	-			
16 잡 자 산	20,002	13,195			
(대 손 총 당 금)	-	-			
(기타자산손상차손누계액)	-	-			
IX 비 신 용 사 업 자 금 대 월	-	19,876,638			
X 비 신 용 사 업 계 청	10,609,320	8,656,942			
자 산 총 계	266,281,504	204,939,491	부 채와자본총계	266,281,504	204,939,491

재무상태표

제 (53) 기 2011년 12월 31일 현재
제 (52) 기 2010년 12월 31일 현재

(일반회계)

(단위:천원)

자 산	제 53 (당)기	제 52 (전)기	부 채 및 자 본	제 53 (당)기	제 52 (전)기
계 정 과 목	금 액	금 액	계 정 과 목	금 액	금 액
I. 유 동 자 산	11,647,823	15,610,859	I. 유 동 부 채	26,083,651	7,739,791
(1) 달 착자	4,262,057	4,630,363	1 외 상 매 입 금	633,436	413,772
1 현 금	-	-	2 계 통 외 상 매 입 금	430,073	110,353
2 예 치	-	-	3 선 수 매 선 수 금	864,943	394,083
3 단 기 매 매 증 권	-	-	4 주 국 수 매 선 수 금	-	-
4 외 상 매 출	2,825,892	3,032,957	5 주 탁 상 품 권 선 수 금	42,800	23,470
(대 손 충 당 금)	197,287	197,287	6 부 가 가 치 세 예 수 금	454,104	118,734
(현 재 가 치 할 인 차 금)	-	-	7 단 기 차 입 금	22,330,000	5,400,000
5 수 탁 사 업 미 수 금	-	-	(차 입 금 대 충)	-	-
(대 손 충 당 금)	-	-	8 미 지 금 비 용	-	-
6 선 금	424,048	1,461,791	9 선 수 수 비 익	-	-
(대 손 충 당 금)	-	-	10 미 지 금 배 당	722,942	237,770
7 추 국 수 매 선 수 금	-	-	11 미 지 금 배 당	-	-
8 부 가 가 치 세 선 금	1,043,123	78,849	12 예 수	-	-
9 선 금 법 인	-	-	13 수 탁 사 업 예 수 금	12,120	11,046
10 미 수 수 익	6,629	3,258	14 위 축 사 업 예 수 금	-	-
11 선 금 비 용	-	-	15 수 탁 수 매 예 수 금	-	-
12 미 수 수 계 정	189,434	500	16 수 입 제 세	22,980	9,412
(대 손 충 당 금)	-	-	17 미 지 금 법 인 세	27,246	62,074
13 단 기 대 여 금	-	-	18 자 금 수 수 계 정	-	-
(대 손 충 당 금)	-	-	19 잠 부 채	543,007	959,077
14 협 동 카 드 계 정	-	-	II. 공 제 사 업 채 무	557,028	532,600
(대 손 충 당 금)	-	-	1 공 제 차 입 금	557,028	532,600
15 단 기 매 도 가 능 증 권	-	-	2 공 제 예 수 금	-	-
16 기 타 의 달 착 자 산	980	1,033	3 공 제 로	-	-
(대 손 충 당 금)	54,653	54,653	4 공 제 자 급	-	-
(현 재 가 치 할 인 차 금)	-	-	5 공 제 미 지 급	-	-
17 자 금 수 수 계 정	-	-	III. 농 작 물 보 험 사 업 부 채	-	-
18 잠 자 산	23,891	303,915	1 농 작 물 보 험 예 수 금	-	-
(기 타 자 산 손 상 차 손 누 계 액)	-	-	2 농 작 물 보 험 차 급	-	-
(대 손 충 당 금)	-	-	3 농 작 물 보 험 미 지 급	-	-
(2) 재 고 자 산	2,099,713	10,980,496	IV. 비 유 동 부 채	8,659,793	628,696
1 상 품	2,021,985	720,932	1 장 기 차 입 금	8,110,000	-
(재 고 자 산 평가 손 실 누 계 액)	-	-	(차 입 금 대 충)	-	-
2 생 장 물	-	10,182,343	(현 재 가 치 할 인 차 금)	-	-
(재 고 자 산 평가 손 실 누 계 액)	-	-	2 장 기 성 미 지 급	-	-
3 제 품	-	-	3 수 입 증 금	99,000	34,000
(재 고 자 산 평가 손 실 누 계 액)	-	-	4 공 동 사 업 기 금	-	-
4 재 공 품	-	-	5 열 피 사 업 기 금	-	-
5 가 공 제 료	-	-	6 송 아 지 생 산 안 정 자 급	-	-
(재 고 자 산 평가 손 실 누 계 액)	-	-	7 쫓 소 검 정 사 업 기 금	-	-
6 처 장 품	77,728	77,221	8 유 통 손 실 보 험 차 급	-	-
7 재 고 자 산 사 고 미 결 산	-	-	9 퇴 직 금 여 충 당 부 채	312,527	565,632
8 기 타 재 고 자 산	-	-	(국 민 연 금 전 환 금)	-	-
(재 고 자 산 평가 손 실 누 계 액)	-	-	(퇴 직 금 운 용 자 산)	-	-
(3) 생 물 자 산	5,286,053	5,286,053	10 인 수 고 정 자 산 미 지 급	-	-
1 소 비 용 생 물 자 산	5,286,053	5,286,053	11 이 용 고 환 원 충 당 부 채	52,211	29,064
2 생 산 용 생 물 자 산	-	-	12 기 타 충 당 부 채	286,055	-
(생 물 자 산 손 상 차 손 누 계 액)	-	-	V. 신 용 사 업 차 입	-	19,876,638
(감 가 상 각 누 계 액)	-	-	VI. 신 용 사 업 계 정	35,500,472	28,777,726
3 재 공 품	-	-	I. 출 자	6,916,867	5,187,743
4 생 물 자 산 사 고 미 결 산	-	-	1 일 반 출 자 금	6,414,420	5,186,030
II. 공 제 사 업 자 산	549,313	528,586	(미 납 입 출 자 금)	6,511	6,160
1 공 제 대 출 금	557,028	532,600	2 회 전 출 자 금	-	-
(대 손 충 당 금)	7,715	4,015	3 가 입 금	8,958	7,873
2 공 제 미 수	-	-	4 우 선 출 자	500,000	-
III. 농 작 물 보 험 사 업 자 산	-	-	II. 자 본 임 여	2,995,604	2,995,604
1 농 작 물 보 험 미 수	-	-	1 자 본 적 립	2,995,604	2,995,604
IV. 비 유 동 자 산	31,832,496	21,295,223	가 재 평 가 적 립	-	-
(1) 투 자 자 산	6,174,395	5,490,075	나 자 본 준 비	2,995,604	2,995,604
1 계 통 사 업 투 자 금	6,090,780	5,406,650	2 기 타 자 본 잉 여	-	-
2 공 동 사 업 투 자 주 식	-	-	III. 자 본 조 성	-111,495	-26,923
3 지 분 법 적 용 투 자 주 식	-	-	1 탈 퇴 지 분 선 금	111,495	26,923
4 만 기 보 유 증 권	79,615	79,425	2 우 선 출 자 매 입	-	-
5 장 기 대 여 금	-	-	IV. 기 타 포 괄 손 익 누 계 액	48,953	-4,413
6 장 기 매 도 가 능 증 권	4,000	4,000	1 매 도 가 능 증 권 평 가 이 익	48,953	-4,413
7 비 업 무 용 자 산	-	-	(또 는 매 도 가 능 증 권 평 가 손 실)	-	-
(2) 유 형 자 산	25,455,875	15,567,958	2 지 분 법 자 본 변동	-	-
1 토 지	11,301,402	11,300,616	(또 는 부 의 지 분 법 자 본 변동)	-	-
(보 조 금)	-	-	3 재 평 가 잉 여	-	-
(유 형 자 산 손 상 차 손 누 계 액)	-	-	V. 이 익 임 여	3,900,612	3,267,785
(자 산 재 평 가 손 실 누 계 액)	-	-	(또 는 결 손 금)	-	-
2 건 물	12,995,134	3,967,856	1 법 정 적 립	767,081	620,081
(감 가 상 각 누 계 액)	1,058,520	893,535	2 임 의 적 립	1,470,460	1,181,560
(보 조 금)	841,347	913,681	가 사 업 준 비	1,280,312	991,412
(유 형 자 산 손 상 차 손 누 계 액)	-	-	나 사 업 활 성 화 적 립	40,148	40,148
(자 산 재 평 가 손 실 누 계 액)	-	-	다 유 통 손 실 보 전 적 립	150,000	150,000
3 임 차 접 포 시 설 물	392,638	392,638	3 전 기 이 월 이 익 잉 여	-	-
(감 가 상 각 누 계 액)	214,105	147,793	(또 는 전 기 이 월 결 손 금)	-	-
(유 형 자 산 손 상 차 손 누 계 액)	-	-	4 미 처 분 이 익 잉 여	1,663,071	1,466,144
4 업 무 용 동 산	4,600,721	1,952,885	(담 기 순 이 익)	-	-
(감 가 상 각 누 계 액)	1,524,997	1,137,386	(또 는 담 기 손 실)	-	-
(보 조 금)	195,051	191,595	자 본 합 계	13,750,541	11,419,796
(유 형 자 산 손 상 차 손 누 계 액)	-	-			
(자 산 재 평 가 손 실 누 계 액)	-	-			
5 건 설 중 인 자 산	-	1,237,953			
(보 조 금)	-	-			

(3) 무형자산	97,089	132,053		
1 산업재산권	-	-		
2 영업권	-	-		
(무형자산손상차손누계액)	-	-		
3 개발비	4,375	7,375		
(무형자산손상차손누계액)	-	-		
4 사용수익기부자산	90,311	121,021		
5 임차권리금	-	-		
6 기타무형자산	2,403	3,657		
(무형자산손상차손누계액)	-	-		
(4) 기타비유동자산	105,137	105,137		
1 자산처분미수금	-	-		
(원재가치할인차금)	-	-		
2 보증금	105,137	105,137		
3 장기미수금	-	-		
(대손충당금)	-	-		
4 기타비유동자산	-	-		
V. 신용사업자금대월	2,080,160	-		
VI. 신용사업계정	3,141,221	2,762,854		
자산총계	49,251,013	40,197,521	부채와 자본총계	49,251,013 40,197,521

손익계산서

제 (53) 기 2011년 1월 1일부터 2011년 12월 31일 까지
제 (52) 기 2010년 1월 1일부터 2010년 12월 31일 까지

(동 합)

(단위:천원)

구분	제 53 (당)기		제 52 (전)기		구분	제 53 (당)기		제 52 (전)기	
	금액	금액	금액	금액		금액	금액	금액	금액
I. 영업수익	65,093,727	49,627,760			5 전 산 비 용	139,254		138,483	
(1) 신용사업영업이익	10,153,324	7,566,797			6 대 손 상 각 비	-		-	
가 이 자 수 익	9,623,039	7,141,876			7 감 가 상 각 비	588,374		455,851	
1 예 차 금 이 자	4,219,116	2,373,255			8 무 형 자 산 상 각 비	31,944		32,189	
2 단 기 매 매 증 권 이 자	-	-			9 관 매 경 비	3,258,270		1,965,819	
3 (구) 투 자 유 가 증 권 이 자	-	-			10 경 비	1,348,219		1,168,870	
4 대 출 금 이 자	5,056,225	4,678,297			IV. 영업수익	1,173,804		1,374,974	
5 매 도 가 능 증 권 이 자	120,011	69,080			V. 교육지원사업수익	158,968		137,734	
6 만 기 보 유 증 권 이 자	227,418	20,718			VI. 교육지원사업비용	1,193,272		1,105,751	
7 기 타 이 자 수 익	269	526			1 환 원 사 업 비	14,183		6,952	
나 유 가 증 권 평 가 및 처 분 이 익	-	-			2 열 농 지 도 비	1,070,727		991,009	
1 단 기 매 매 증 권 평 가 이 익	-	-			3 생 활 지 도 비	-		-	
2 단 기 매 매 증 권 처 분 이 익	-	-			4 교 육 비	1,698		-	
3 매 도 가 능 증 권 처 분 이 익	-	-			5 보 금 선 전 비	75,622		71,527	
4 만 기 보 유 증 권 처 분 이 익	-	-			6 조 사 연 구 비	-		-	
5 (구) 투 자 유 가 증 권 처 분 이 익	-	-			7 복 지 지 원 비	31,042		36,263	
6 매 도 가 능 증 권 손 상 차 손 환 입	-	-			VII. 영업외수익	1,773,150		930,744	
7 만 기 보 유 증 권 손 상 차 손 환 입	-	-			1 이 자 수 익 (일 반)	153,008		133,996	
8 (구) 투 자 유 가 증 권 감 역 손 실 환 입	-	-			2 배 당 금 수 익	472,229		414,584	
다 대 출 채 권 평 가 및 처 분 이 익	-	-			3 입 대 료	27,036		4,364	
1 대 손 총 당 금 환 입 액	-	-			4 단 기 매 매 증 권 처 분 이 익 (일 반)	-		-	
2 대 출 채 권 매 각 이 익	-	-			5 단 기 매 매 증 권 평 가 이 익 (일 반)	-		-	
라 외 환 거 래 이 익	-	-			6 외 환 차 익 (일 반)	-		-	
1 외 화 환 산 이 익	-	-			7 외 화 환 산 이 익 (일 반)	-		-	
2 외 환 차 익	-	-			8 지 분 법 이 익	-		-	
마 수 수 료 수 익	225,167	222,129			9 (구) 투 자 유 가 증 권 처 분 이 익 (일 반)	-		-	
1 수 입 수 수 료	95,060	94,701			10 (구) 투 자 유 가 증 권 감 역 손 실 환 입 (일 반)	-		-	
2 전 자 금 용 수 수 료	130106	127428			11 비 업 무 용 자 산 처 분 이 익	-		-	
3 기 타 수 입 수 수 료	1	-			12 유 형 자 산 처 분 이 익	5,127		2,098	
바 배 당 금 수 익	-	-			13 퇴 직 금 운 용 자 산 이 익	-		-	
사 기 타 영 금 수 익	305,118	202,792			14 판 매 장 려 금	53,694		7,415	
1 신탁예치금처분이익	-	-			15 카 드 사 업 수 익 (일 반)	-		-	
2 신탁예치금평가이익	-	-			16 보 조 금 수 익	645,378		87,155	
3 기 타 총 당 부 채 환 입	85,965	-			17 위 약 배 상 금 수 익	-		-	
4 기 타 접 수 이 익	-	7,504			18 상 각 채 권 추 심 이 익	-		-	
5 신용카드수탁취급수수료	219,153	195,288			19 대 손 총 당 금 환 입 (일 반)	-		-	
(2) 경제사업영업이익	54,323,715	41,583,759			20 원 가 차 익	-		-	
1 상품 매출액	42,465,255	35,399,822			21 전 기 오 류 수 정 이 익	8,877		2,673	
2 생물자산매출액	9,347,009	3,223,219			22 일 반 사 업 채 권 매 각 이 익	-		-	
3 제품매출액	-	-			23 자 산 손 상 차 손 환 입 액	-		-	
4 수탁사업수수료	37,932	51,188			24 매 도 가 능 증 권 손 상 차 손 환 입 (일 반)	-		-	
5 창고매출액	-	-			25 만 기 보 유 증 권 손 상 차 손 환 입 (일 반)	-		-	
6 이용매출액	2,141,857	1,226,955			26 매 도 가 능 증 권 처 분 이 익 (일 반)	-		-	
7 운송매출액	185,891	281,551			27 만 기 보 유 증 권 처 분 이 익 (일 반)	-		-	
8 기 타 매 출 액	107,175	46,020			28 지 분 법 처 용 투 자 주 식 처 분 이 익	-		-	
9 수수료	38,596	1,355,004			29 지 분 법 처 용 투 자 주 식 손 상 차 손 환 입	-		-	
(3) 공제사업영업이익	616,688	477,204			30 상 각 채 권 매 각 이 익	-		-	
1 공 제 수 익	616,688	477,204			31 자 산 수 증 이 익	946		1,392	
(4) 농작물보험사업영업이익	-	-			32 채 무 면 제 이 익	-		-	
1 농 작 물 보 험 수 익	-	-			33 보 험 금 수 익	25,581		7,110	
II. 영업비용	54,263,959	40,889,671			34 자 산 재 평 가 손 실 환 입	-		-	
(1) 신용사업영업비용	7,270,234	5,244,742			35 공 동 사 업 배 분 수 익	-		-	
가 이 자 비 용	6,561,056	4,860,700			36 기 타 영 업 외 수 익	381,274		269,957	
1 예 수 금 이 자	6,282,619	4,565,622			VIII. 영업외비용	695,912		119,653	
2 차 입 금 이 자	251,683	273,229			1 이 자 비 용 (일 반)	606,987		73,624	
3 기 타 이 자 비 용	26,754	21,849			2 단 기 매 매 증 권 처 분 손 실 (일 반)	-		-	
나 유 가 증 권 평 가 및 처 분 손 실	-	-			3 단 기 매 매 증 권 평 가 손 실 (일 반)	-		-	
1 단 기 매 매 증 권 평 가 손 실	-	-			4 외 환 차 손 (일 반)	-		-	
2 단 기 매 매 증 권 처 분 손 실	-	-			5 외 화 환 산 손 실 (일 반)	-		-	
3 매 도 가 능 증 권 처 분 손 실	-	-			6 지 분 법 손 실	-		-	
4 만 기 보 유 증 권 처 분 손 실	-	-			7 (구) 투 자 유 가 증 권 감 역 손 실 (일 반)	-		-	
5 (구) 투 자 유 가 증 권 처 분 손 실	-	-			8 (구) 투 자 유 가 증 권 처 분 손 실 (일 반)	-		-	
6 매 도 가 능 증 권 손 상 차 손	-	-			9 비 업 무 용 자 산 처 분 손 실	-		-	
7 만 기 보 유 증 권 손 상 차 손	-	-			10 유 형 자 산 처 분 손 실	12		943	
8 (구) 투 자 유 가 증 권 감 역 손 실	-	-			11 퇴 직 금 운 용 자 산 손 실	-		-	
다 대 출 채 권 평 가 및 처 분 손 실	193,323	-			12 카 드 사 업 비 용 (일 반)	-		-	
1 대 손 손 상 각 비	193,323	-			13 기 타 의 대 손 상 각 비	-		-	
2 대 출 채 권 매 각 손 실	-	-			14 재 고 자 산 감 모 손 실	-		-	
라 외 환 거 래 손 실	-	-			15 유 입 물 검 관 리 비	-		-	
1 외 환 환 산 손 실	-	-			16 월 가 차 손	-		-	
2 외 환 차 손	-	-			17 전 기 오 류 수 정 손 실	-		-	
마 수 수 료 비 용	55,810	8,746			18 매 도 가 능 증 권 손 상 차 손 (일 반)	-		-	
1 지 급 수 수 료	55,810	8,746			19 만 기 보 유 증 권 손 상 차 손 (일 반)	-		-	
바 기 타 영 업 비 용	460,045	375,296			20 기 부	4,072		1,300	
1 기 금 출 연 금	363,814	301,760			21 일 반 사 업 채 권 매 각 손 실	-		-	
2 신탁예치금처분손실	-	-			22 매 도 가 능 증 권 처 분 손 실 (일 반)	-		-	
3 신탁예치금평가손실	-	-			23 자 산 손 상 차 손	-		-	
4 기 타 총 당 부 채 연 입 액	19,419	13,469			24 만 기 보 유 증 권 처 분 손 실 (일 반)	-		-	
5 기 타 접 수 비 용	-	-			25 지 분 법 처 용 투 자 주 식 처 분 손 실	-		-	
6 신용카드수탁취급비용	76,812	60,067			26 지 분 법 처 용 투 자 주 식 손 상 차 손	-		-	
(2) 경제사업영업비용	46,857,504	35,552,306			27 재 해	-		-	
1 상품매출원가	37,978,157	32,926,447			28 자 산 재 평 가 손 실	-		-	
2 생물자산매출원가	8,879,347	2,625,859			29 공 동 사 업 배 분 비 용	-		-	
3 제품매출원가	-	-			30 기 타 영 업 외 비 용	84,841		43,730	
4 수탁가공원가	-	-			IX. 법인세비용차감전계속사업이익	1,216,538		1,218,048	
(3) 공제사업영업비용	136,221	92,623			X. 계속사업이익법인세비용	120,308		120,593	
1 공 제 비 용	136,221	92,623			X I. 계속사업이익손익	1,096,230		1,097,455	
(4) 농작물보험사업영업비용	-	-			X II. 종 단 사 업 손 익	-		-	
1 농 작 물 보 험 비 용	-	-			(법인세효과: 원)	-		-	
III. 판매비와관리비	9,656,164	7,363,115			X III. 당 기 손 손 익	1,096,230		1,097,455	
1 인 건 비	4,254,675	2,939,880			X IV. 주 담 손 익	-		-	
2 일 반 퇴 직 금 여	-	626,376			기분주담계속사업이익	-		-	
3 특 별 퇴 직 금 여	-	-			기분주담손익	-		-	
4 세 금 과	35,428	35,647							

손익계산서

제 (53) 기 2011년 1월 1일부터 2011년 12월 31일 까지
제 (52) 기 2010년 1월 1일부터 2010년 12월 31일 까지

(신용회계)

(단위:천원)

구 분	제 53 (당)기	제 52 (전)기	구 분	제 53 (당)기	제 52 (전)기
	금 액	금 액		금 액	금 액
I. 영업수익	10,833,320	8,383,205	(7) 판매비와관리비	1,716,293	1,681,184
(1) 이자수익	10,303,035	7,958,284	1인건	1,065,334	859,398
1예치금이자	4,219,116	2,373,255	2일반퇴직급여	-	188,795
2단기매매증권이자	-	-	3특별퇴직급여	-	-
3(구)투자유가증권이자	-	-	4세금과공과	11,826	5,998
4대출금이자	5,056,225	4,678,297	5전산비용	139,254	138,483
5매도가능증권이자	120,011	69,080	6감가상각비	95,304	107,631
6만기보유증권이자	227,418	20,718	7무형자산상각비	4	61
7기타이자수익	269	526	8경비	404,571	380,818
8일반사업자금이자수익	679,996	816,408	III. 공통관리비분담비용	618,897	749,079
(2) 유가증권평가및처분이익	-	-	1인건비성분담비용	543,215	681,087
1단기매매증권평가이익	-	-	2물건비성분담비용	73,682	67,992
2단기매매증권처분이익	-	-	IV. 영업손익	1,006,571	540,721
3매도가능증권처분이익	-	-	V. 영업외수익	4,923,178	4,220,999
4만기보유증권처분이익	-	-	1유형자산처분이익	-	-
5(구)투자유가증권처분이익	-	-	2비업무용자산처분이익	-	-
6매도가능증권손상차손환입	-	-	3임대료	-	-
7만기보유증권손상차손환입	-	-	4지분법이익	-	-
8(구)투자유가증권감액손실환입	-	-	5보조금수익	-	-
(3) 대출채권평가및처분이익	-	-	6퇴직금운용자산이익	-	-
1대손충당금환입액	-	-	7상각채권추심익	-	-
2대출채권매각이익	-	-	8전기오류수정이익	4,950	-
(4) 외환거래이익	-	-	9내부수익	4,397,516	3,650,862
1외화환산이익	-	-	10자산손상차손환입액	-	-
2외환차익	-	-	11상각채권매각이익	-	-
(5) 수수료수익	225,167	222,129	12지분법적용투자주식처분이익	-	-
1수입수수료	95,060	94,701	13지분법적용투자주식손상차손환입	-	-
2전자금융수수료	130,106	127,428	14기타공통관리비배분수익	505,782	555,694
3기타수입수수료	1	-	15자산수증이익	946	1,392
(6) 배당금수익	-	-	16채무면제이익	-	-
(7) 기타영업수익	305,118	202,792	17보험금수익	-	-
1신탁예치금처분이익	-	-	18자산재평가손실환입	-	-
2신탁예치금평가이익	-	-	19기타영업외수익	13,984	13,051
3기타충당부채환입	85,965	-	VI. 영업외비용	4,452,586	3,680,239
4기타잡수익	-	7,504	1유형자산처분손실	11	927
5신용카드수탁취급수수료	219,153	195,288	2비업무용자산처분손실	-	-
II. 영업비용	9,209,852	7,093,405	3지분법손실	-	-
(1) 이자비용	6,784,381	5,028,179	4기타의대손상각비	-	-
1예치금이자	6,282,619	4,565,622	5유입물건관리비	-	-
2차입금이자	251,683	273,229	6퇴직금운용자산손실	-	-
3기타이자비용	26,754	21,849	7전기오류수정손실	-	56
4일반사업자금이자비용	223,325	167,479	8기부금	-	-
(2) 유가증권평가및처분손실	-	-	9자산손상차손	-	-
1단기매매증권평가손실	-	-	10내부비용	4,397,516	3,650,862
2단기매매증권처분손실	-	-	11지분법적용투자주식처분손실	-	-
3매도가능증권처분손실	-	-	12지분법적용투자주식손상차손	-	-
4만기보유증권처분손실	-	-	13채해손실	-	-
5(구)투자유가증권처분손실	-	-	14재평가평가손실	-	-
6매도가능증권손상차손	-	-	14기타영업외비용	55,059	28,394
7만기보유증권손상차손	-	-	VII. 공통관리비분담비용	368,982	255,927
8(구)투자유가증권감액손실	-	-	1기타분담비용	368,982	255,927
(3) 대출채권평가및처분손실	193,323	-	VIII. 교육지원사업전출	660,057	400,567
1대손상각비	193,323	-	IX. 신용사업회계비목차관련계속사업손익	448,124	424,987
2대출채권매각손실	-	-	X. 계속사업손익법인세비용	-	-
(4) 외환거래손실	-	-	XI 신용사업회계계속사업손익	448,124	424,987
1외화환산손실	-	-	XII 비신용사업회계계속사업손익	648,106	672,468
2외환차손	-	-	XIII 중단사업손익	-	-
(5) 수수료비용	55,810	8,746	(법인세효과 : 원)	-	-
1지급수수료	55,810	8,746	XIV 당기순손익	1,096,230	1,097,455
(6) 기타영업비용	460,045	375,296	XV 주담손익	-	-
1기금출연금	363,814	301,760	기본주담계속사업손익	-	-
2신탁예치금처분손실	-	-	기본주담순손익	-	-
3신탁예치금평가손실	-	-			
4기타충당부채전입액	19,419	13,469			
5기타잡비용	-	-			
6신용카드수탁취급비용	76,812	60,067			

손익계산서

제 (53) 기 2011년 1월 1일 부터 2011년 12월 31일 까지
제 (52) 기 2010년 1월 1일 부터 2010년 12월 31일 까지

(일반회계)

(단위:천원)

구분	제 53 (당)기	제 52 (전)기	구분	제 53 (당)기	제 52 (전)기
	금액	금액		금액	금액
I. 매출액	54,940,403	42,060,963	21 대손충당금환입	-	-
1 상품매출액	42,465,255	35,399,822	22 원가차익	-	-
2 생물자산매출액	9,347,009	3,223,219	23 전기오류수정이익	3,927	2,673
3 제품매출액	-	-	24 일반사업채권매각이익	-	-
4 수탁사업수수료	37,932	51,188	25 일반사업상각채권매각이익	-	-
5 창고매출액	-	-	26 자산손상차손환입액	-	-
6 이용품매출액	2,141,857	1,226,955	27 매도가능증권손상차손환입	-	-
7 운송매출액	185,891	281,551	28 신용사업자금이자수익	223,325	167,479
8 기타매출액	107,175	46,020	29 내부수익	1,583,380	1,770,973
9 수수료수익	38,596	1,355,004	30 만기보유증권손상차손환입	-	-
10 공제수익	616,688	477,204	31 매도가능증권처분이익	-	-
11 농작물보험수익	-	-	32 만기보유증권처분이익	-	-
II. 매출원가	46,993,725	35,644,929	33 자산수증이익	-	-
1 상품매출원가	37,978,157	32,926,447	34 채무면제이익	-	-
2 생물자산매출원가	8,879,347	2,625,859	35 보험금수익	25,581	7,110
3 제품매출원가	-	-	36 자산재평가손실환입	-	-
4 수탁가공원가	-	-	37 공동사업배분수익	-	-
5 공제비용	136,221	92,623	38 기타영업외수익	367,290	256,906
6 농작물보험비용	-	-	X. 영업외비용	3,410,000	3,233,351
III. 매출총손익	7,946,678	6,416,034	1 이자비용	606,987	73,624
IV. 판매비와관리비	7,939,871	5,681,931	2 단기매매증권처분손실	-	-
1 인건비	3,189,341	2,080,482	3 단기매매증권평가손실	-	-
2 일반퇴직급여	-	437,581	4 외환차손	-	-
3 특별퇴직급여	-	-	5 외화환산손실	-	-
4 세금과공과	23,602	29,649	6 지분법손실	-	-
5 전산비용	-	-	7 (구) 투자유가증권감액손실	-	-
6 대손상각비	-	-	8 (구) 투자유가증권처분손실	-	-
7 감가상각비	493,070	348,220	9 비업무용자산처분손실	-	-
8 무형자산상각비	31,940	32,128	10 유형자산처분손실	1	16
9 판매경비	3,258,270	1,965,819	11 퇴직금운용자산손실	-	-
10 경비	943,648	788,052	12 카드사업비용	-	-
V. 공동관리비배분수익	985,879	1,005,006	13 기타의대손상각비	-	-
1 공동관리비배분수익	985,879	1,005,006	14 재고자산감모손실	-	-
VI. 영업손익	992,686	1,739,109	15 유입물건관리비	-	-
VII. 교육지원사업수익	158,968	137,734	16 원가차손	-	-
VIII. 교육지원사업비용	1,193,272	1,105,751	17 전기오류수정손실	-	-
1 환원사업비	14,183	6,952	18 매도가능증권손상차손	-	-
2 영농지도비	1,070,727	991,009	19 만기보유증권손상차손	-	-
3 생활지도비	-	-	20 기부금	4,072	1,300
4 교육비	1,698	-	21 일반사업채권매각손실	-	-
5 보급선전비	75,622	71,527	22 매도가능증권처분손실	-	-
6 조사연구비	-	-	23 자산손상차손	-	-
7 복지지원비	31,042	36,263	24 만기보유증권처분손실	-	-
IX. 영업외수익	3,559,975	2,854,753	25 신용사업자금이자비용	679,996	816,408
1 이자수익	153,008	133,996	26 내부비용	1,583,380	1,770,973
2 배당금수익	472,229	414,584	27 지분법적용투자주식처분손실	-	-
3 임대료	27,036	4,364	28 지분법적용투자주식손상차손	-	-
4 단기매매증권처분이익	-	-	29 기타공동관리비분담비용	505,782	555,694
5 단기매매증권평가이익	-	-	30 채해손실	-	-
6 외환차익	-	-	31 자산재평가손실	-	-
7 외화환산이익	-	-	32 공동사업배분비용	-	-
8 지분법이익	-	-	33 기타영업외비용	29,782	15,336
9 지분법적용투자주식처분이익	-	-	XI. 교육지원사업전액	660,057	400,567
10 지분법적용투자주식손상차손환입	-	-	XII. 일반사업회계법면세처감전계속사업손익	768,414	793,081
11 (구) 투자유가증권처분이익	-	-	XIII. 계속사업손익법인세비용	120,308	120,593
12 (구) 투자유가증권감액손실환입	-	-	XIV. 일반사업회계계속사업손익	848,106	672,468
13 비업무용자산처분이익	-	-	XV. 신용사업회계계속사업손익	448,124	424,987
14 유형자산처분이익	5,127	2,098	XVI. 중단사업손익		
15 퇴직금운용자산이익	-	-	(법인세효과: 원)		
16 판매장려금	53,694	7,415	XVII. 당기순이익	1,096,230	1,097,455
17 카드사업료	-	-	XVIII. 주당손익		
18 보조금수익	645,378	87,155	기본주당계속사업손익		
19 위약배상금수익	-	-	기본주당순손익		
20 상각채권추심익	-	-			